

**2022 Yılı Yazılım Mühendisliđi  
Program Öz Deđerlendirme Raporu**

**MUŞ ALPARSLAN ÜNİVERSİTESİ  
MÜHENDİSLİK- MİMARLIK FAKÜLTESİ  
YAZILIM MÜHENDİSLİĐİ ABD**

Doç. Dr. Zeydin PALA(Başkan)

Dr. Öğr. Üyesi Murat DEMİR (Üye)

Dr. Öğr. Üyesi İhsan TUĞAL(Üye)

**19.12.2023-30.12.2023**

# YAZILIM MÜHENDİSLİĞİ ANA BİLİM DALI HAKKINDA BİLGİLER

Bu bölüm, Yazılım Mühendisliği bölümünün tarihsel gelişimini, misyonunu, vizyonunu, değerlerini, hedeflerini ve organizasyon yapısını içermektedir.

## 1. İletişim Bilgileri

Muş Alparslan Üniversitesi

Yazılım Mühendisliği Sekreterliği

0436 249 49 49-1401

Yazılım Mühendisliği Ana Bilim Dalı Başkanlığı

0436 249 49 49-3648

## 2. Tarihsel Gelişimi

Yazılım Mühendisliği Bölümü Muş Alparslan Üniversitesi senatosunun önerisi ile YÖK tarafından 2021 yılında kuruldu. 2021-2022 Güz döneminde 40 kontenjan ile öğrenci kabulüne başladı.

Bölümümüzde; 1 Doçent, 2 Doktor Öğretim Üyesi ve 7 Araştırma Görevlisi olmak üzere 10 akademik personel eğitim-öğretim hizmeti vermektedir. Bölümümüzde 3 derslik, 3 laboratuvar (Bilgisayar Laboratuvarı, Bilgisayar Laboratuvarı (Uygulama), elektronik ve Lojik laboratuvarı) hizmet verilmektedir.

## 3. Misyonu, Vizyonu, Değerleri ve Hedefleri

### Misyonumuz:

- Günümüzde mühendislik mesleğinin gerektirdiği bilgi ve çalışma becerilerini öğrencilere kazandırmak,
- Çağdaş ve evrensel nitelikte bilgi ve teknoloji üretmek, ürettiği bilgileri toplumun kullanımına sunmak,
- Temel değerlerimizi benimsemiş ve geçmişine bağlı donanımlı mühendisler yetiştirmek.

### Vizyonumuz;

- Eğitim, öğretim, teknolojik ve bilimsel araştırma ve uygulama faaliyetleri ile Türkiye'deki mühendislik fakülteleri arasında ilk sıralarda yer almaya gayret etmektir.

## Kanıtlar

**Kanıt 1:**Bölüm web sitesi

<http://yazilim.muhendislikmimarlikf.alparslan.edu.tr/tr>

**Kanıt 2:** Bilgi Paketi

<https://obs.alparslan.edu.tr/oibs/bologna/index.aspx?lang=tr&curOp=showPac&curUnit=09&curSunit=215861>

**Kanıt 3:** Kontenjan, Yerleşme ve Kayıt İstatistikleri

<https://yokatlas.yok.gov.tr/lisans.php?y=107890053>

**Kanıt 4:** Taban Puan ve Başarı Sırası İstatistikleri- Lisans atlas

[https://yokatlas.yok.gov.tr/lisans.php?y=107890053#c1000\\_3](https://yokatlas.yok.gov.tr/lisans.php?y=107890053#c1000_3)

**Kanıt 5:** Ülke Geneline Tercih Edilme İstatistikleri Lisans Atlası

<https://yokatlas.yok.gov.tr/lisans.php?y=107890053#c1020ab>

**Kanıt 6:** Genel Bilgiler-Lisans Atlas

[https://yokatlas.yok.gov.tr/lisans.php?y=107890053#c1000\\_1](https://yokatlas.yok.gov.tr/lisans.php?y=107890053#c1000_1)

**Kanıt 7:** Ders Kataloğu-Bilgi Paketi

<https://obs.alparslan.edu.tr/oibs/bologna/index.aspx?lang=tr&curOp=showPac&curUnit=09&curSunit=215861>

nit=215861

**Kanıt 8:** Yerleşenlerin Cinsiyet Dağılımı

<https://yokatlas.yok.gov.tr/lisans.php?y=107890053#c1010>

**Kanıt 9:** Yerleşme Koşulları

<https://yokatlas.yok.gov.tr/lisans.php?y=107890053#c1110>

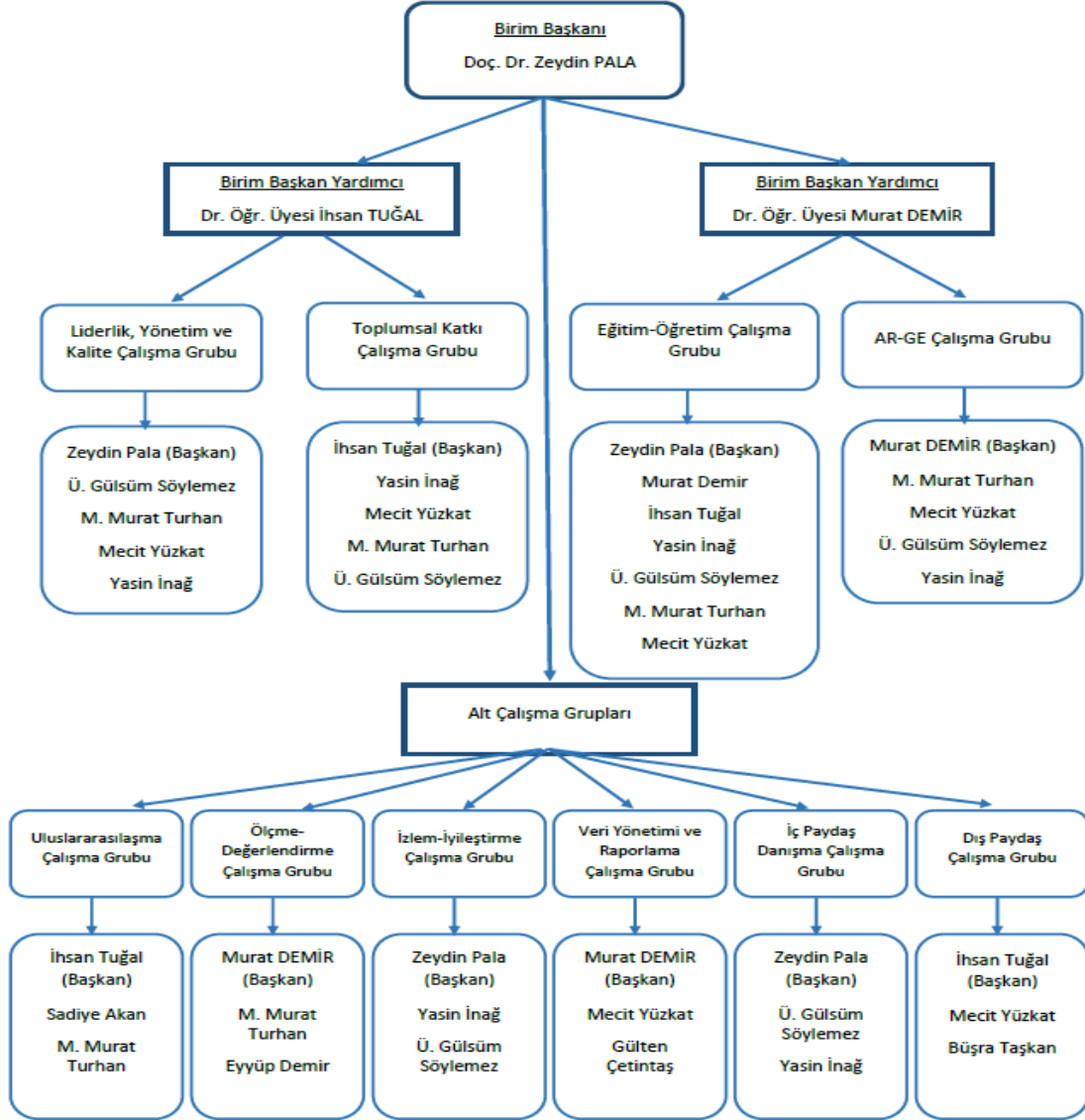
## A. YÖNETİM VE KALİTE

Mühendislik Mimarlık Fakültesi olarak, iç kalite güvence mekanizmaları oluşturma ve güvence kültürünün içselleştirme çalışmaları devam etmektedir.

### A.1. Yönetim Modeli ve İdari Yapı

Muş Alparslan Üniversitesi Mühendislik-Mimarlık Fakültesinin kurulması Milli Eğitim Bakanlığının 05/10/2010 tarihli ve 18036 sayılı yazısı üzerine, 28/03/1983 tarihli ve 2809 sayılı kanunun ek 30'uncu maddesine göre Bakanlar Kurulunca 25/10/2010 tarih ve 27758 sayılı Resmi Gazetede yayınlanarak yürürlüğe girmiştir. Mühendislik-Mimarlık Fakültesinin idari yapılandırılması 21/11/1983 tarihli ve 18228 sayılı Resmi Gazetede yayımlanarak yürürlüğe giren "Yükseköğretim Üst Kuruluşları İle Yükseköğretim Kurumlarının İdari Teşkilatı Hakkında Kanun Hükmünde Kararname" hükümleri doğrultusunda yapılandırılmıştır. Mühendislik-Mimarlık Fakültesi 6 Bölüm ve 18 Anabilim Dalından oluşmaktadır. 2013-2014 Güz Eğitim-Öğretim yılından itibaren Bilgisayar Mühendisliği Bölümü lisans programında öğrenci kabulüne başlamıştır. Bilgisayar Mühendisliği Bölümü Yükseköğretim Kurulu Başkanlığının 02.04.2021 tarihli ve E-75850160-101.03.01-25530 sayılı yazısı ile mevcut öğrencilerin statülerinin korunması şartı ile kapatılmıştır. Fakültede eğitim-öğretimi aktif olarak sürdüren Yazılım Mühendisliği Bölümü dışında Elektrik-Elektronik Mühendisliği, Makine Mühendisliği, Gıda Mühendisliği, Mimarlık, Şehir ve Bölge Planlama Bölümleri bulunmaktadır. Bu çerçevede bölüm başkanı, öğretim üyeleri ve öğretim elemanları ile birlikte her eğitim öğretim döneminde, bir kez olmak üzere toplantılar yapmaktadır. Bu toplantılara dekanlık katılabilmektedir. Bölüm başkanı birimdeki öğretim üyeleri ve öğretim elemanları tarafından ilgili teşkilat yönetmeliğine göre belirlenmektedir. Birimde hiyerarşiye uygun olarak öncelikle bölüm başkanlığı ve sonrasında dekanlık üzerinden işleyiş sağlanmaktadır. İş akış süreçleri ve görev tanımları ile ilgili dönem içinde yapılan toplantılarla (danışmanların öğrencilerle yaptığı toplantılar, bölüm başkanının yaptığı birim toplantıları) birimde bu işleyiş sağlanmakta ve paydaşlarla bilinirliği web sitesi üzerinden sağlanmaktadır. Tüm bu süreçler birim içinde izlenmekte ve değerlendirilmektedir. Mühendislik Mimarlık Fakültesi organizasyon şeması Şekil 1'de gösterilmiştir.

## Birim Organizasyon Şeması



### Kanıtlar:

**Kanıt 1:** Fakülte web sayfası

(<http://muhendislikmimarlikf.alparslan.edu.tr/tr/>)

**Kanıt 2:** Akademik kurul toplantısı

(<http://muhendislikmimarlikf.alparslan.edu.tr/tr/news-detail/605>)

**Kanıt 3:** Üniversitelerde Akademik Teşkilât Yönetmeliği

(<https://www.mevzuat.gov.tr/File/GeneratePdf?mevzuatNo=10127&mevzuatTur=biri mVeKurulusYonetmeli&mevzuatTertip=5>)

## A.2. Misyon ve Stratejik Amaçlar

### A.2.1. Misyon, vizyon ve politikalar

Mühendislik-Mimarlık Fakültesi Yazılım Mühendisliği programının misyon, vizyon ve stratejik amaçları Muş Alparslan Üniversitesi'nin misyon, vizyon ve stratejik hedefleri ile paralel olacak şekilde hazırlanmıştır.

Programın misyon ve vizyon ifadelerinin bölüm internet sayfasından ilan edilmiştir. Misyon ve vizyon ifadeleri program öğretim elemanlarınca bilinmekte ve paydaşlarımıza aktarımı yapılmaktadır.

### **Vizyonumuz:**

Vizyonumuz, bölümümüzü mühendislik ve bilgisayar bilimlerinde yüksek kalitedeki eğitim ve araştırma sayesinde bölgesel lider konumuna getirmek. Bu alanlardaki başarılar ise hedeflenen araştırmalar ve yüksek kalitedeki eğitim kadromuz ile bilgisayar bilimleri, yazılım alanlarında modern eğitim ile sağlanır. Bununla birlikte, bölümümüzün öğretim elemanlarının bireysel araştırma girişimlerini destekleme yanında endüstri ve devlet tarafından öngörülen etkin alanlarda disiplinler arası araştırma çalışmalarına yönelmelerini de özendirir. Ayrıca, mezunlarımızın bilgi, beceri ve tecrübelerinden faydalanmak ve onlara yaşam boyu öğrenme fırsatları sağlamak için verimli bağlar oluşturmak.

### **Misyonumuz:**

Bölümümüzün misyonu;

Yazılım mühendisliğinin misyonu eğitimde mükemmelliğe ulaşarak, bilimsel araştırmalar ile bilgisayar bilimleri ve mühendislik alanında toplumun yararına olacak yeni bilgi ve teknolojileri üretmektir.

### **Kanıtlar**

**Kanıt 1:** <http://muhendislikmimarlikf.alparslan.edu.tr/tr/page/8008>

### **A.2.2. Stratejik Amaç ve Hedefler**

Bölümümüzün amacı, günümüz rekabet ortamının gereği olan tüm meslek ve iletişim becerilerine sahip, hızla gelişip değişen teknolojileri takip edip uygulayabilen, bilgili, yetkin, çalışkan, üretken, düşünen ve araştıran, bilimsel ve sosyal etik değerlere sahip Yazılım Mühendisleri yetiştirmektir.

### **A.3. Yönetim Sistemleri**

Yazılım Mühendisliği Bölümü, Mühendislik-Mimarlık Fakültesi ve MAUN stratejik hedefleri doğrultusunda nitelik ve nicelik açısından yönetim sistemlerini güvence altına almak amacıyla mali, beşeri ve bilgi kaynakları ile süreçlerini yönetmek üzere bir uygulamalar gerçekleştirilmekte ve bu uygulamaları düzenlemektedir.

#### **A.3.1. Bilgi Yönetim Sistemi**

Akademik ve idari birimler arasında koordinasyonun sağlanması ve akademik birimlerin birbirleriyle etkili iletişimi ve birim içi etkili iletişim ve yönetim sisteminin oluşması amacıyla bilgi yönetim sistemleri kullanılmaktadır. Bu amaç doğrultusunda Elektronik Belge Yönetim Sistemi (EBYS), Personel Bilgi Sistemi ve Öğrenci Bilgi

Sistemi (ÖİBS) etkin biçimde kullanılmaktadır. Ayrıca bilgi iletişiminin sağlanması ve Bilgi Yönetim Sisteminin sağlanması amacıyla çevrimiçi mesajlaşma ve paylaşma uygulamaları da etkin biçimde kullanılmaktadır. Birimin önemli etkinlikleri ve süreçlerine ilişkin toplanan bilgi ve veriler stratejik yönetim için kullanılmaktadır.

Öğrenciler için; ÖİBS'den öğrenciler diploma bilgilerini çevrimiçi ve e-devlet uygulaması üzerinden çekebilmektedirler. Ayrıca öğrenciler ÖİBS üzerinden mevcut notlarını, oluşturulacak not senaryoları doğrultusunda transkript senaryolarını da tespit edebilmektedirler. Tüm bunların yanı sıra öğrenciler ÖİBS üzerinden kimlik bilgilerini görme ve düzenleme, öğrenci belgesi temin etme ve transkript oluşturma imkanlarına da sahip olmaktadır.

Öğretim elemanları için; öğretim elemanları ÖİBS üzerinden öğrencilerin sahip oldukları tüm imkanlara gözlem düzeyinde erişim sağlayabilmekte ve öğrenci notlarının ilanlarını etkin biçimde gerçekleştire bilmektedirler. Bunun yanısıra EBYS kullanılarak arşiv kaydının dijitalleşmesi ve erişimin kolaylaştırılması imkanlarına da sahip olmaktadır. Bunun yanısıra YÖK ve diğer birim ve bireylerle akademik bilgi ve becerinin paylaşılması amacıyla Personel Bilgi Sistemi üzerinden temel düzeyde bilgi paylaşımı yapabilmekte ve ilgililere bilgi sağlamaktadır.

### **Kanıtlar**

#### **Kanıt 1:** Elektronik Belge Yönetim Sistemi

<https://ebys.alparslan.edu.tr>

#### **Kanıt 2:** Personel Bilgi Sistemi

<http://www.alparslan.edu.tr/personel.xhtml>

#### **Kanıt 3:** Öğrenci Bilgi Sistemi

<https://obs.alparslan.edu.tr/> Öğrenci Bilgi Sistemi

#### **Kanıt 4:** Bilgi İşlem Daire Başkanlığı

<http://www.alparslan.edu.tr/sayfa.xhtml?sayfa=i220>

#### **Kanıt 5:** E-Devlet Üzerinden Sunulan Hizmetler

<https://www.turkiye.gov.tr/mus-alparslan-universitesi>

### **A.3.2. İnsan Kaynakları Yönetimi**

Programımızda kanun, tüzük, yönetmelik ve yönergeler kapsamında Yükseköğretim Kurulu Başkanlığı, Cumhurbaşkanlığı Strateji ve Bütçe Daire Başkanlığının idari ve akademik kadro atama izinleri çerçevesinde insan kaynakları planlamasına gidilmektedir. Akademik personel ile ilgili norm kadro planlaması yapılmakta ve bu planlamalar her yılın sonunda birimin web sayfasında yayınlanmaktadır. Akademik personel ilanları için ihtiyaçlar belirlenmekte ve uygun görülünce dekanlığa iletilmektedir. Ardından bu talepler rektörlüğe iletilmek üzere Mühendislik-Mimarlık Fakültesi Dekanlığı'na iletilmektedir.

### **A.3.3. Süreç Yönetimi**

Birim bağı olduğu üst birim (Bölüm Başkanlığı) ve daha üst birimlerle (Dekanlık) sürekli bir biçimde etkili ve açık iletişim kanallarını kullanmaktadır. Bu sayede iş ve işlemlerin hızlıca ilerlemesi sağlanırken birim misyonunun da gerçekleşmesi hedeflenmektedir.

#### **Kanıtlar**

**Kanıt 1:** Bölüm akademik kurul toplantısı

<http://yazilim.muhendislikmimarlikf.alparslan.edu.tr/tr/news-detail/2055>

### **A.4. Paydaş Katılımı**

Yazılım Mühendisliği iç ve dış paydaşlarının stratejik kararlara ve süreçlere katılımını sağlamak üzere geri bildirimlerini almak, yanıtlamak ve kararlarında kullanmak için gerekli sistemleri oluşturmalı ve yönetmelidir.

#### **A.4.1. İç ve Dış Paydaş Katılımı**

Yazılım Mühendisliği temsil ettiği alanlar, gerçekleştirdiği ve gerçekleştirmeyi planladığı faaliyetleri dikkate alarak paydaşlarını belirlemektedir. Bu çerçevede birimizin iç paydaşları arasında öğrencilerimiz, akademik ve idari personelimiz; dış paydaşları arasında ise;

1. Bilim ve Sanayi İl Müdürlüğü
2. KOSGEB
3. DAKA
4. Malatya Teknokent
5. Elazığ Teknokent

yer almaktadır.

#### **Kanıtlar**

<http://muhendislikmimarlikf.alparslan.edu.tr/tr/document/01790>

<https://www.alparslan.edu.tr/tr/page/news/mus-alparslan-tto-ve-malatya-inonu-teknokentten-onemli-calismalar-1602>

<https://malatyayenises.com/5799-2/>

<https://www.daka.org.tr/haberler/806>

<https://www.daka.org.tr/haberler/859>



#### **A.4.2. Mezun İlişkileri Yönetimi**

Yazılım mühendisliği programımız henüz mezun vermemiştir.

#### **A.5. Uluslararasılaşma**

##### **A.5.1. Uluslararasılaşma Süreçlerinin Yönetimi**

Yazılım Mühendisliğinin uluslararasılaşma sürecinin yönetimi ve organizasyonu oluşturulmamıştır. Fakat Üniversitemizin Uluslararası İlişkileri birimi mevcuttur. Yazılım Mühendisliği personel ve öğrencileri bu birim üzerinden süreçleri yürütmektedir.

##### **Kanıtlar:**

<http://erasmus.alparslan.edu.tr/tr>

<http://erasmus.alparslan.edu.tr/tr/page/5490>

<http://erasmus.alparslan.edu.tr/tr/news-detail/541>

##### **A.5.2. Uluslararasılaşma Kaynakları**

Fakültemizin uluslararasılaşma süreçlerinin yönetim ve organizasyonel yapısı kurumsallaşmıştır ve kurumun uluslararasılaşma politikası ile uyumludur. Uluslararası değişim programlarına ait temel yönetim süreçleri Üniversiteye bağlı Uluslararası İlişkiler Birimi, Erasmus+ Ofisi ve Mevlana Ofisi tarafından yürütülmektedir. Fakülte bünyesinde Erasmus+, Mevlana ve Farabi koordinatörlüğü oluşturulmuştur. Ayrıca, Ana bilim dallarında da Erasmus+ ve Mevlana programlarından sorumlu koordinatörler bulunmaktadır. İlgili ofisler, hem kendi web sayfalarında hem de fakültelerin ve Üniversitenin web sayfasında sürece yönelik duyuruları paylaşmaktadır. Ayrıca öğrenciler danışmanları aracılığıyla uluslararası imkânların kullanımına yönelmektedir. Uluslararası İlişkiler Birimi, pandemi sürecinde online ve uzaktan etkinliklerle uluslararasılaşma sürecini sağlıklı bir şekilde yürütmüştür. Uluslararası alanda yürütülen akademik çalışmaların yönetimi, ilgili öğretim elemanları tarafından sürdürülmektedir. TÜBİTAK, AB ve diğer projelerinin yönetimi, ilgili birimler tarafından yürütülmektedir. Akreditasyon başvurusu yapan ana bilim dallarına ait süreç Fakülte tarafından yakından takip edilmektedir.

##### **Kanıtlar:**

<http://erasmus.alparslan.edu.tr/tr>

<http://erasmus.alparslan.edu.tr/files/110/%C3%96%C4%9Frenci%20Hareketlilik%20Balgeleri/ikili%20anla%C5%9Fmalar-%C3%B6%C4%9Frenci-2020.pdf>

<http://erasmus.alparslan.edu.tr/tr/announcements-detail/652>

<http://erasmus.alparslan.edu.tr/files/110/Personel%20Sonu%C3%A7lar%C4%B1/kosova-ka107.pdf>

##### **A.5.3. Uluslararasılaşma Performansı**

Yazılım mühendisliğinde, Uluslararasılaşma performansı izlenmemektedir.

## **B. EĞİTİM VE ÖĞRETİM**

Fakültemizde aktif öğrencisi bulunan öğretim programlarının tasarımı, onayı, programların izlenmesi ve güncellenmesi, programların yürütülmesi (öğrenci merkezli öğrenme, öğretme ve değerlendirme), öğrenme kaynakları, akademik destek hizmetleri ve öğretim kadrosu başlıkları altında kalite güvencesi kapsamında yapılan çalışmalar ve değerlendirmeler açıklanmıştır.

### **B.1. Program Tasarımı, Değerlendirmesi ve Güncellenmesi**

Yazılım Mühendisliği bölümü öğretim programları, Türkiye Yükseköğretim Yeterlilikleri Çerçevesi ile uyumlu; öğretim amaçlarına ve öğrenme çıktılarına uygun olarak tasarlanmış ve kamuoyuna ilan edilmiştir. Program yeterlilikleri belirlenirken kurumun misyon-vizyonu göz önünde bulundurulmuştur. Ders bilgi paketleri programın öğrenme çıktıları dikkate alınarak hazırlanmıştır. Program öğrencilerin ve toplumun ihtiyaçlarına cevap verdiğiinden emin olmak amacıyla periyodik olarak değerlendirilmekte ve güncellenmektedir.

#### **B.1.1. Programların Tasarımı ve Onayı**

Yazılım Mühendisliği bölümünün amaçları ve öğrenme çıktıları (kazanımları) oluşturulmuş, Türkiye Yükseköğretim Yeterlilik Çerçevesi (TYYÇ) ile uyumu belirtilmiş ve Bologna Bilgi Paketi Sistemi ile kamuoyuna ilan edilmiştir (Kanıt 1).

Ders kazanımları programların genelinde program çıktıları ile uyumlu hale getirilmiş ve ders bilgi paketleri aracılığıyla paylaşılmaktadır (Kanıt 2). Ancak program çıktılarının gerçekleşme durumunun nasıl izleneceğine dair planlama yapılmasına ihtiyaç vardır. Öğrenme çıktılarının ve gerekli öğretim süreçlerinin yapılandırılmasına ihtiyaç duyulmaktadır. Tüm derslerin AKTS değeri Bologna Bilgi Paketi sistemi üzerinden paylaşılmaktadır. (Kanıt3). Birimin genelinde ölçme-değerlendirme uygulamaları Muş Alparslan Üniversitesi Lisans Eğitim-Öğretim ve Sınav Yönetmeliği'nde belirtilen ilke ve kurallara uygun şekilde yürütülmektedir (Kanıt 4). Öğrenme kazanımı, öğretim programı (müfredat), eğitim hizmetinin verilme biçimi, öğretim yöntemi ve ölçme-değerlendirme uyumu gözetilmektedir.

### **Kanıtlar**

**Kanıt 1:** Yazılım Mühendisliği Bölümü Amaçları ve Öğrenme Çıktıları

<https://obs.alparslan.edu.tr/oibs/bologna/progAbout.aspx?lang=tr&curSunit=215861>

**Kanıt 2:** Program Çıktıların TYYÇ ile Uyumunu Gösteren Tablo

<https://obs.alparslan.edu.tr/oibs/bologna/progTYYCMatrix.aspx?lang=tr&curSunit=215861>

**Kanıt 3:** Yazılım Mühendisliği Ders Bologna Bilgi Paketi

<https://obs.alparslan.edu.tr/oibs/bologna/progCourses.aspx?lang=tr&curSunit=215861>

**Kanıt 4:** Muş Alparslan Üniversitesi Lisans Eğitim-Öğretim ve Sınav Yönetmeliği

<https://kms.kaysis.gov.tr/Home/Goster/42801>

### **B.1.2. Programın Ders Dağılım Dengesi**

Yazılım Mühendisliği Bölümünün ders dağılımına ilişkin ilke, kural ve yöntemler; ilgili öğretim elemanlarının alanlarında yetkin ve deneyimli öğretim üyelerinden seçilmesi esasına dayanmaktadır. Yazılım mühendisliği bölümünde yeterli öğretim üyesi olmaması sebebiyle ilk etapta bölüm öğretim üyeleri içerisinde alanında uzman personelden olmak kaydıyla daha sonrasında diğer fakülte/yüksekokullardan görevlendirme ile ya da doktorasını bitirmiş araştırma görevlilerine alanlarına uygun ders vermek suretiyle dağılımlar yapılmaktadır. (Kanıt 1, Kanıt2)

#### **Kanıtlar**

**Kanıt 1:** 2021-2022 Güz dönemi birim dışı görevlendirme belgesi

Kanıtlar klasörüne 1 numaralı belge olarak eklendi.

**Kanıt 2:** 2021-2022 Bahar dönemi birim dışı görevlendirme belgesi

Kanıtlar klasörüne 2 numaralı belge olarak eklendi.

### **B.1.3. Ders Kazanımlarının Program Çıktılarıyla Uyumu**

Derslerin öğrenme kazanımları tanımlanmış ve program çıktıları ile ders kazanımları eşleştirilmiş olup Bologna ile kamuoyuna duyurulmuştur (Kanıt 1). Kazanımların ifade şekli öngörülen bilişsel, duyuşsal ve devinimsel seviyeyi açıkça belirtmektedir (Kanıt 2). Ders öğrenme kazanımlarının gerçekleştiğinin nasıl izleneceğine dair planlamalar ve bilgilendirmeler de Bologna bilgi paketinde verilmiştir. Ders kazanımların program çıktılarıyla uyumunun izlenmesine ve iyileştirilmesine ihtiyaç vardır.

#### **Kanıtlar**

**Kanıt 1:** Bologna Bilgi Paketi

<https://obs.alparslan.edu.tr/oibs/bologna/progTYYCMatrix.aspx?lang=tr&curSunit=215861>

**Kanıt 2:** Yazılım Mühendisliği Program Yeterlikleri

<https://obs.alparslan.edu.tr/oibs/bologna/progCourses.aspx?lang=tr&curSunit=215861>

### **B.1.4. Öğrenci İş Yüküne Dayalı Ders Tasarımı**

Bölümümüzde verilen her dersin hem ulusal kredisi hem de AKTS kredisi mevcuttur (Kanıt 1). Bir dersin ulusal kredisi, haftalık teorik ders saati ile uygulama ders saatinin yarısından oluşur. AKTS kredisinin belirlenmesinde ise öğrencilerin ders kapsamında gerçekleştirdikleri tüm aktiviteler (teorik ve uygulamalı ders saatleri, ödev, proje, ara sınav, final vb.) dikkate alınmaktadır. Genel Ağırlıklı Not Ortalamasının (GANO) hesaplanmasında, AKTS kredisi dikkate alınmakta ve öğrencilerin transkriptlerinde hem ulusal kredi hem de AKTS kredisi verilmektedir.

Staj fırsatları mevcuttur ve yeterince öğrenci iş yükü ve kredi çerçevesinde değerlendirilmektedir. Öğrencilerin stajlarına yönelik esaslar Muş Alparslan Üniversitesi Mühendislik-Mimarlık Fakültesi Zorunlu İşyeri Stajı Yönergesi ile düzenlenmektedir (Kanıt 2). Öğrencilerin staj deneyimi edinmeleri için işbirlikleri yapılmaktadır.

## **Kanıtlar**

**Kanıt 1:** <http://muhendislikmimarlikf.alparslan.edu.tr/tr/document/01787>

**Kanıt 2:** Muş Alparslan Üniversitesi Mühendislik-Mimarlık Fakültesi Zorunlu İşyeri Stajı Yönergesi

<https://kms.kaysis.gov.tr/Home/Goster/73572>

### **B.1.5. Programların İzlenmesi ve Güncellenmesi**

Her program ve ders için (örgün, uzaktan, karma, açıktan) program amaçlarının ve öğrenme çıktılarının izlenmesi bologna sisteminde belirtildiği şekli ile sadece ders, gözlem ya da sınav değerlendirmeleri ile sınırlı bir şekilde gerçekleşmektedir. Eğitim ve öğretim ile ilgili istatistiki göstergeler (her yarıyıl açılan dersler, öğrenci sayıları, başarı durumları, geri besleme sonuçları, ders çeşitliliği, ilişki kesme sayıları/nedenleri, vb) periyodik ve sistematik şekilde izlenmemekte, tartışılmamakta, değerlendirilmemekte, karşılaştırılmamaktadır ve kaliteli eğitim yönündeki gelişim sürdürülme noktasında eksiklikler mevcuttur.

## **B.2. Programların Yürütülmesi (Öğrenci Merkezli Öğrenme, Öğretme ve Değerlendirme)**

### **B.2.1. Öğretim Yöntem ve Teknikleri**

Birimimizde öğrenme yöntemi öğrenci merkezli olarak yürütülmektedir. Ders bilgi paketlerinde öğrenci merkezli yöntemlerle ilgili kanıtlar mevcuttur. Birimde teorik ve uygulamalı ders yöntemi, proje tabanlı öğrenme, araştırma ve sorgulama temelli ve sunuş temelli öğrenme kullanılan ana öğretim stratejileridir. Bu amaçla derslerde öğrencilere sık sık sunumlar yaptırılmaktadır. Proje temelli derslerde de proje çalışmaları döneme yayılacak şekilde yapılmakta ve her hafta ilerlemeleri gözlenmektedir.

### **B.2.2. Ölçme ve Değerlendirme**

Birimimizde yeterlilik temelli ölçme ve değerlendirme sisteminin tasarımına dair yazılı

bir kaynak bulunmamaktadır.

### **B.2.3. Öğrenci Kabulü, Önceki Öğrenmenin Tanınması ve Kredilendirilmesi**

Türkiye'deki ve yabancı ülkelerdeki yükseköğretim kurumlarından Muş Alparslan Üniversitesine dikey veya yatay geçiş yapmak isteyen öğrenciler için "Yükseköğretim Kurumlarında Ön Lisans ve Lisans Düzeyindeki Programlar Arasında Geçiş, Çift Anadal, Yandal ile Kurumlararası Kredi Transferi Yapılması Esaslarına İlişkin Yönetmelik" (Kanıt 1) hükümleri uygulanır.

Erasmus programı kapsamında yurt dışında öğrenim gören öğrenciler için, gitmeden önce öğrenim anlaşmasındaki dersleri dikkate alınarak "tanınma belgesi" hazırlanır ve Muş Alparslan Üniversitesi tarafından tam akademik tanınma teyit edilir. Tam akademik tanınma yurtdışında yapılan eğitimin (sınavlar ve diğer değerlendirme şekillerinin dahil ederek) Muş Alparslan Üniversitesindeki karşılığı ile yer değiştirme anlamına gelir.

#### **Kanıtlar:**

**Kanıt 1:** Yükseköğretim Kurumlarında Önlisans Ve Lisans Düzeyindeki Programlar Arasında Geçiş, Çift Anadal, Yan Dal İle Kurumlar Arası Kredi Transferi Yapılması Esaslarına İlişkin Yönetmelik

<https://www.mevzuat.gov.tr/mevzuat?MevzuatNo=13948&MevzuatTur=7&MevzuatTertip=5>

### **B.3. Öğrenme Kaynakları ve Akademik Destek Hizmetleri**

#### **B.3.1. Öğrenme Ortam ve Kaynakları**

Bölümümüzde 3 derslik, 3 laboratuvar (Bilgisayar Laboratuvarı, Bilgisayar Laboratuvarı (Uygulama), elektronik ve Lojik laboratuvarı) hizmeti verilmektedir. Laboratuvarlarımızdaki malzemeler tüm öğrencilerimize yetecek miktarda bulunmaktadır.

#### **B.3.2. Akademik Destek Hizmetleri**

Öğrencilere danışmanlık hizmetleri Öğretim üyeleri tarafınca verilmektedir. Öğretim üyeleri, öğrencilere ders kayıtları konusunda öğrencilere rehberlik etmek, akademik takvimde belirtilen tarihler arasında öğrenci ders kayıtlarını onaylamak, üniversitenin öğrencilere yönelik olarak düzenlenen ve öğrencilerin yararlanabileceği imkanları ve hizmetleri öğrencilere bildirmek ve öğrencilerin staj işlemlerinde yardımcı olmak gibi birçok danışmanlık hizmetleri sunmaktadır.

<b>DANIŞMAN ADI</b>	<b>SINIFI</b>
---------------------	---------------

Dr. Öğr. Üyesi Murat DEMİR	Yazılım Mühendisliği 1. Sınıf
Dr. Öğr. Üyesi İhsan TUĞAL	Yazılım Mühendisliği 2. Sınıf

### **B.3.4. Dezavantajlı Gruplar**

Mühendislik-Mimarlık Fakültesinde uzaktan eğitim altyapısı, ihtiyaçlar dikkate alınarak oluşturulmuştur. Üniversitede ihtiyaçlar doğrultusunda engelsiz üniversite uygulamaları bulunmaktadır. Bu çerçevede eğitim olanaklarına erişim izlenmekte ve geri bildirimler doğrultusunda iyileştirmeler yapılmaktadır. Ayrıca ekonomik anlamda iyi olmayan öğrencilere farklı yardım ve burs imkanları sağlanmaktadır.

#### **Kanıtlar:**

##### **Kanıt 1:** Yemek Bursu İlanı

<https://www.alparslan.edu.tr/tr/page/announcement/yemek-bursu-ilani-3691>

##### **Kanıt 2:** Kısmi Zamanlı Öğrenci Çalıştırma

<http://sks.alparslan.edu.tr/tr/page/4797>

### **B.3.5. Sosyal, Kültürel, Sportif Faaliyetler**

Birimimiz, üniversitemizde düzenlenen sosyal, kültürel ve sportif faaliyetlere hem personel hem de öğrenci düzeyinde katılım sağlamaktadır.

#### **Kanıtlar:**

##### **Kanıt 1 :** Çöp toplama etkinliği haberi

<http://muhendislikmimarlikf.alparslan.edu.tr/tr/news-detail/1390>

##### **Kanıt 2:** TEM Bilgilendirme Semineri

<https://www.alparslan.edu.tr/tr/page/event/tem-bilgilendirme-semineri-2298>

## **B.4. Öğretim Kadrosu**

### **B.4.1. Atama, Yükseltme ve Görevlendirme Kriterleri**

Anabilim dalımızda 1 doçent, 2 doktor öğretim üyesi ve 7 araştırma görevlisi bulunmaktadır. Akademik personelin işe alınması, atanması, yükseltilmesi ve ders görevlendirmeleriyle ilgili süreçler şeffaf ve adil bir şekilde yürütülmektedir. Bu konuda Muş Alparslan Üniversitesi (MAUN) Öğretim Üyesi Kadrolarına Yükseltme ve Atama Yönergesi ve Muş Alparslan Üniversitesi Öğretim Üyesi Dışındaki Öğretim Elemanlarının Yeniden Atanmalarında Uygulanacak Usul ve Kriterlere İlişkin Yönerge

baz alınmaktadır. (Kanıt 1, Kanıt 2 )

Öğretim elemanı ders yükü ve dağılımları ise aşağıdaki tabloda verilmiştir.

Öğretim Üyesi	Dönem	Lisans	Yüksek Lisans	Tezsiz Yüksek Lisans
Doç. Dr. Zeydin PALA	2021 -2022 Bahar Dönemi	16	10	
	2022-2023 Güz Dönem	13	10	
Dr. Öğr. Üyesi Murat DEMİR	2021 -2022 Bahar Dönemi	10	-	
	2022-2023 Güz Dönem	13	9	
Dr. Öğr. Üyesi İhsan TUĞAL	2021 -2022 Bahar Dönemi	15	-	
	2022-2023 Güz Dönem	13	14	

#### **Kanıtlar**

**Kanıt 1 :** Muş Alparslan Üniversitesi (MAUN) Öğretim Üyesi Kadrolarına Yükseltilme ve Atanma Yönergesi

<https://kms.kaysis.gov.tr/Home/Goster/72779>

**Kanıt 2:** Muş Alparslan Üniversitesi Öğretim Üyesi Dışındaki Öğretim Elemanlarının Yeniden Atanmalarında Uygulanacak Usul ve Kriterlere İlişkin Yönerge

<https://kms.kaysis.gov.tr/Home/Goster/72778>

#### **B.4.2. Öğretim Yetkinlikleri ve Gelişimi**

Öğretim Yetkinlikleri ve Gelişimine ilişkin mekanizma bulunmamaktadır.

#### **B.4.3. Eğitim Faaliyetlerine Yönelik Teşvik ve Ödüllendirme**

Eğitim Faaliyetlerine Yönelik Teşvik ve Ödüllendirmeye ilişkin mekanizma bulunmamaktadır.

### **C. ARAŞTIRMA VE GELİŞTİRME**

#### **C.1. Araştırma Süreçlerinin Yönetimi ve Araştırma Kaynakları**

Birimimiz, araştırma faaliyetlerini stratejik planı çerçevesinde belirlenen akademik öncelikleri ile yerel, bölgesel ve ulusal kalkınma hedefleriyle uyumlu, değer üretebilen ve toplumsal faydaya dönüştürecek şekilde faaliyetlerini yürütmeye çalışmaktadır. Bu faaliyetler için uygun fiziki ve teknik altyapı oluşturmaya yönelik çalışmalar yapılmaktadır.

### **C.1.1. Araştırma Süreçlerinin Yönetimi**

Birimin araştırma süreçlerinin yönetimi, Muş Alparslan Üniversitesi Genel Kalite Politikası çerçevesinde şekillenmektedir (Kanıt 1). Bilimsel araştırma ve geliştirme faaliyetleri Muş Alparslan Üniversitesi Rektörlüğü, Mühendislik-Mimarlık Fakültesi Dekanlığı, Yazılım Mühendisliği Bölümü tarafından eşgüdüm içerisinde desteklenmekte ve teşvik edilmektedir.

#### **Kanıtlar**

##### **Kanıt 1**

<http://kalitekurulumaun.alparslan.edu.tr/tr>

## **D. TOPLUMSAL KATKI**

### **D.1. Toplumsal Katkı Süreçlerinin Yönetimi ve Toplumsal Katkı Kaynakları**

Yazılım Mühendisliği toplumsal katkı faaliyetlerini stratejik amaçları ve hedefleri doğrultusunda yönetmelidir. Bu faaliyetler için uygun fiziki altyapı ve mali kaynaklar oluşturmalı ve bunların etkin şekilde kullanımını sağlamalıdır.

#### **D.1.1. Toplumsal Katkı Süreçlerinin Yönetimi**

Anabilim dalımız bünyesinde araştırma-geliştirme faaliyetlerinin toplumsal katkıya dönüşebilmesini sağlamak amacıyla akademik personeli sürekli teşvik etmekte, anabilim dalımızda bulunan akademisyenlerin farklı üniversitelerde seminer, konferanslar vermesi teşvik edilmekte, bilime ve topluma katkı sunmaktadır.

#### **Kanıtlar**

<http://yazilim.muhendislikmimarlikf.alparslan.edu.tr/tr/news-detail/1508>

<http://muhendislikmimarlikf.alparslan.edu.tr/tr/news-detail/1390>

<http://muhendislikmimarlikf.alparslan.edu.tr/tr/news-detail/586>

<https://www.alparslan.edu.tr/tr/page/event/muhendislik-mimarlik-fakultesi-mezuniyet-toreni-1778>

<https://www.alparslan.edu.tr/tr/page/news/universitemiz-teknofeste-damga-vuracak-1290>

#### **D.1.2. Kaynaklar**

Yazılım Mühendisliğinde insan kaynağımız vardır. Alanında uzman akademisyenler



çeşitli faaliyetler gerçekleştirmektedir. Öğrenci ve personelimizin gelişimine katkı sunacak seminer, etkinlikler yapılmaktadır.

### **Kanıtlar**

<https://www.alparslan.edu.tr/tr/page/event/temel-unity-egitimi-2278>

<https://www.alparslan.edu.tr/tr/page/news/universitemizde-bilimsel-arastirma-yontemleri-ve-yayin-etigi-konferansi-duzenlendi-2258>

<https://gdsc.community.dev/events/details/developer-student-clubs-mus-alparslan-universitesi-presents-yapay-zeka/>

### **D.2. Toplumsal Katkı Performansı**

Anabilim dalımız kapsamında toplumsal katkı stratejisi ve hedefleri doğrultusunda yürüttüğü faaliyetleri periyodik olarak izlemeli ve sürekli iyileştirmelidir.

#### **D.2.1. Toplumsal Katkı Performansının İzlenmesi ve Değerlendirilmesi**

Yazılım Mühendisliği, Sürdürülebilir Kalkınma Amaçları ile uyumlu, dezavantajlı gruplar dahil toplumun ve çevrenin ihtiyaçlarına cevap verebilen ve değer yaratan toplumsal katkı faaliyetlerinde bulunmaktadır. Ulusal ve uluslararası düzeyde kurumsal iş birlikleri, çeşitli kamu kurum ve kuruluşlarına yapılan görevlendirmeler ile kurumun bünyesinde yer alan birimler aracılığıyla yürütülen eğitim, hizmet, araştırma, danışmanlık vb. toplumsal katkı faaliyetleri izlenmektedir. İzleme mekanizma ve süreçleri yerleşik ve sürdürülebilirdir. İyileştirme adımlarının kanıtları vardır.

### **SONUÇ VE DEĞERLENDİRME**

#### **Güçlü Yönler**

- Genç ve dinamik bir akademik kadroya sahip olması
- Bölüm bünyesinde bilgisayar laboratuvarlarının bulunması
- Akademik personelin araştırmaya ve uygulamaya teşvik edici olması
- Öğrencilerle akademisyenler arasındaki iletişimin güçlü olması
- Üniversite-sanayi iş birliği dahilinde girişimlerinin bulunması

#### **Zayıf Yönler**

- Yüksek Lisans ve Doktora programlarının olmaması

#### **Fırsatlar**

- Bölümün popülaritesinin her geçen yıl artması ve buna bağlı olarak talebin artması
- Erasmus programı çerçevesinde yurt dışındaki üniversitelerle öğrenci değişimi yürütülmesi